

El acceso y el éxito académico de colectivos vulnerables en entornos de riesgo en Brasil: aproximación preliminar - INFORME NACIONAL -

Proyecto ACCEDES

(DCI-ALA/2011/232)

Autora

Profa Dra Márcia Lopes Reis

Universidade Paulista

Septiembre de 2012

INDICE

1. Introducción	3
2. Las paradojas del acceso a la educación superior	4
3. Abandono y retención.....	7
4. Identificación de colectivos vulnerables	8
5. Referencias	10

1. Introducción

La equidad de acceso en la Educación Superior en Brasil es un tema muy reciente y será presentado a partir de tres fuentes: la equidad de acceso, de participación y de resultados desde el contexto histórico/sociológico, es decir, más allá de los datos y estadísticas.

En parte, eso se puede comprender desde la mirada histórica pues en Brasil las primeras instituciones de educación superior han surgido en el siglo XIX pues antes eran todas de formación religiosa o teológica. De modo distinto a otros países latinoamericanos, la educación superior en Brasil ha comenzado estructurarse solamente en fines del siglo XIX. En la década de 1930 del siglo XX, surge la primera universidad brasileña - Universidade de São Paulo – que parece ya haber empezado estratificada pues su *creación* está muy cercana de las demandas de los plantadores de café por investigaciones bajo el tema de la calidad de sus productos. Mientras tanto, los países de Latinoamérica que han sido colonizados por españoles tenían más de veinte universidades cuando nos hemos cambiado independientes el 1822.

Por ello, en ese documento que es una síntesis, el marco teórico utilizado se basa en estudios presentados en la *Organization for Economic Co-Operation and Development* (OECD), Instituto Nacional de Pesquisas Educacionais Anísio Teixeira (INEP), Instituto Brasileiro de Geografia e Estatística (IBGE) e UNESCO (Organização das Nações Unidas para Educação, Ciência e Cultura). Por el tema del acceso de los colectivos vulnerables, serán puestos de relieve la existencia de políticas de acción afirmativa como una manera de disminuir la desigualdad social y aumentar la equidad de acceso en la Educación Superior.

El sistema de educación superior en Brasil es muy complejo y desigual, lo que es el propio país (Cf. Los apéndices al final del documento). Con sus 8.456.510 Km cuadrados, las dimensiones continentales resultan que pierda en extensión territorial solamente con Canadá y Estados Unidos en las Américas. Su territorio corresponde a 1/5 del total de América, 1/3 de América Latina y casi la mitad de la América del Sur. Su población de aproximadamente 193 millones de los cuales un 82% viven en zonas urbanas, corresponde a la mitad del total de América del Sur y, en el 2011, presentaba un crecimiento de 1,39%. A pesar de estar entre las 6 naciones más ricas del mundo y en 13º en Latinoamérica, es uno de los países más injustos y desiguales. Y son esas históricas injusticias sociales las responsables de notables vulnerabilidades en la

educación superior brasileña, lo que resulta en dificultades en la consolidación de la democracia, en la competitividad internacional y en desarrollo humano sostenible.

La primera ley que organiza y sistematiza las referencias conceptuales, los principios de la estructura del sistema educacional brasileño es del 1961 y, luego la ley de la educación superior el 1968 (Ley 5.540). Desde entonces, el sistema se ha estratificado en distintos modelos institucionales (diversificación), múltiples objetivos (diferenciación), diversas magnitudes y varios niveles de calidad y prestigio. La enorme diversificación y diferenciación se puede mirar por el hecho de que el sistema de educación superior en Brasil se compone de 257 instituciones públicas (niveles federal, estadual y municipal) y 2141 privadas. Las privadas pueden ser sin fines lucrativos – es el caso de las “comunitarias” y confesionales – y con fines de lucro.

Lo que distingue las Instituciones de Educación Superior (IES) que están organizadas como universidades (instituciones complejas y completas pues imparten docencia, extensión, investigación y postgrado, en general involucrando muchos sectores del conocimiento) se alejan de los centros universitarios que no comparten la obligación de hacer pesquisa o, todavía más, de las facultades – de hecho, *colleges*. Un 92% del total de 2398 instituciones son pequeñas y se dedican solamente a la enseñanza y están orientadas a impartir una rápida titulación a los alumnos, con el objetivo de facilitarles su inserción en el mercado laboral.

En este sentido, se presenta el carácter dual de la sociedad brasileña que provoca disparidades en las oportunidades de estudio y trabajo, que se reflejan tanto a niveles individuales como en términos geográficos: el estado de São Paulo (sureste) cuenta con casi la cuarta parte de los estudiantes de educación superior brasileña y la mitad de las investigaciones. A su vez, las regiones más pobres del nordeste y del norte presentan importantes vulnerabilidades cuantitativas y cualitativas de suministro educativo y producción científica.

2. Las paradojas del acceso a la educación superior

Como una paradoja, las políticas de acceso a la educación superior están vinculadas al crecimiento del sector privado. Desde los años sesenta, primero con el fuerte apoyo de los sucesivos gobiernos militares (1964 – 1985) y, posteriormente de los gobiernos del retorno a la democracia. Por ello, se observa en las normativas e políticas de educación superior un amplio estímulo al desarrollo del sector privado. A la opción por la expansión privada le ha beneficiado: un estricto control de los presupuestos y duras críticas de sectores

gubernamentales y empresariales a la universidad pública, en especial, relativos a la “ineficacia” de la educación superior para la economía, en general y, para la industria.

**Tabela 1 – Estatísticas Básicas de Graduação (presencial e a distância)
por Categoria Administrativa – Brasil – 2010**

Estatísticas Básicas	Categoria Administrativa					
	Total Geral	Pública				Privada
		Total	Federal	Estadual	Municipal	
Graduação						
Instituições	2.377	278	99	108	71	2.099
Cursos	29.507	9.245	5.326	3.286	633	20.262
Matrículas de Graduação	6.379.299	1.643.298	938.656	601.112	103.530	4.736.001
Ingressos (todas as formas)	2.182.229	475.884	302.359	141.413	32.112	1.706.345
Concluintes	973.839	190.597	99.945	72.530	18.122	783.242
Funções Docentes em Exercício ¹	345.335	130.789	78.608	45.069	7.112	214.546
Pós - Graduação						
Matrículas de Pós-Graduação	173.408	144.911	95.113	48.950	848	28.497
Graduação e Pós-Graduação						
Matrículas Total ²	6.552.707	1.788.209	1.033.769	650.062	104.378	4.764.498
Razão Matrículas Total ² /Funções Docentes em Exercício	18,97	13,67	13,15	14,42	14,68	22,21

Nota¹: Corresponde ao número de vínculos de docentes a instituições que oferecem cursos de graduação. A atuação docente não se restringe, necessariamente, aos cursos de graduação.

Nota²: Inclui matrículas de Graduação e de Pós-Graduação

Fonte: MEC/Inep

El crecimiento del sistema había sido más intenso en los años sesenta y setenta, más lento en los ochenta- la “década perdida” (para los economistas) y alcanzó un gran auge a partir de 1996. En efecto, con las políticas oficiales francamente favorables a la expansión privada y el apoyo legal de las Directrices y Bases de la Educación nacional, la matrícula viene aumentando consistentemente sobre todo a partir del año de 1996, cuando se contaban 1.868.529 estudiantes. En 2003, el total de alumnos ha llegado a 3.887.022; en 2005 se elevó a 4.453.156; en este mismo año egresaran 717.858. Es interesante observar que las IES públicas ofrecen un 63% de los cupos en el período diurno y un 37% en el período nocturno; en las privadas pasa casi el inverso y son datos muy importantes para la comprensión del tema del abandono y retención, así como de la identificación de los colectivos vulnerables.

Todavía de acuerdo con la misma fuente, el número de registros de la escuela de la graduación en este año estaba exactamente de 6.379.299, siendo 4.736.001 en instituciones privadas y 1.643.298 en instituciones públicas distribuidas de tal manera: 938.656 en federal, 601.112 en estado unos y 103.530 en instituciones municipales de la educación superior. Es importante

separar la evolución en el número de registros de la escuela para la región del Brasil, pues separa la figura abajo:

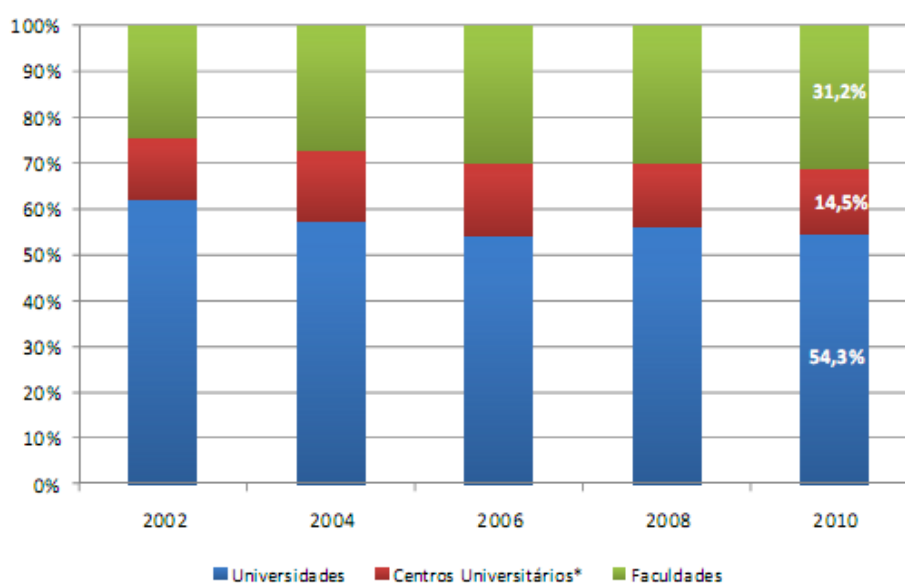


Região Geográfica	Matrículas - Cursos Presenciais			
	2001	%	2010	%
Brasil	3.030.754	100	5.449.120	100
Norte	141.892	4,7	352.358	6,5
Nordeste	460.315	15,2	1.052.161	19,3
Sudeste	1.566.610	51,7	2.656.231	48,7
Sul	601.588	19,8	893.130	16,4
Centro_Oeste	260.349	8,6	495.240	9,1

Fonte: MEC/Inep

Figura 1 – Distribuição e Participação Percentual de Matrículas em Cursos de Graduação Presenciais por Região Geográfica – Brasil – 2001 e 2010

El porcentaje más grande de las inscripciones el 2010 se ubica en las universidades:

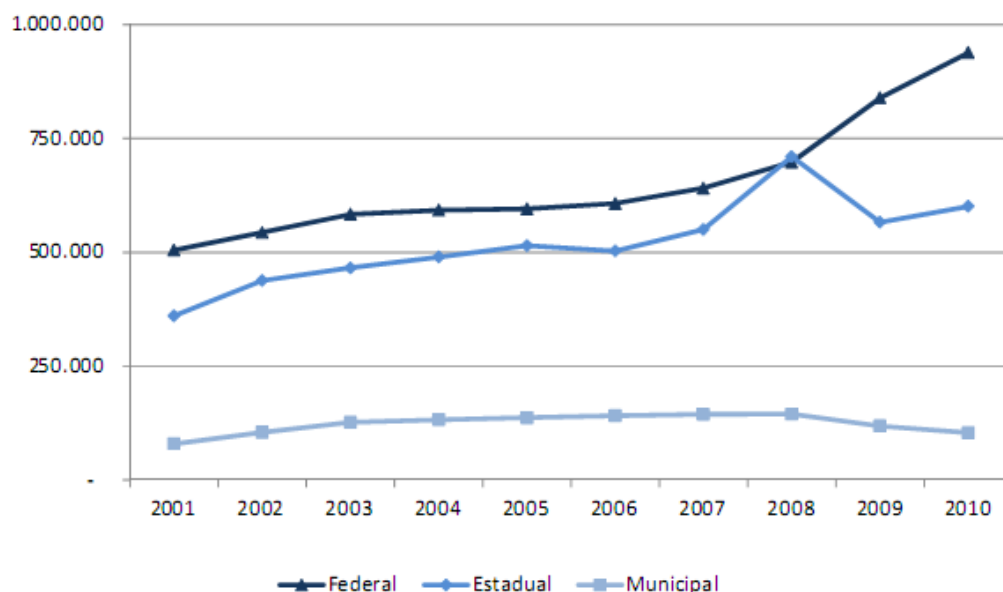


* Inclui Institutos Federais e Centros Federais de Educação Tecnológica

Fonte: MEC/Inep

Gráfico 4 – Evolução da Participação Percentual do Número de Matrículas (presencial e a distância) por Organização Acadêmica – Brasil – 2002-2010

Desde la Figura 6 se puede evaluar la evolución de la educación presencial y la educación a distancia:



Fonte: MEC/Inep

Gráfico 6 – Evolução do Número de Matrículas (presencial e a distância) nas Instituições Públicas de Educação Superior – Brasil – 2001-2010

3. Abandono y retención

El índice elevado de abandono, alrededor del promedio 40% es resultado de la compleja desigualdad social de Brasil que dificultan un crecimiento más robusto que puede ser, en parte, mirada desde las causas económicas: el creciente deterioro de rentas en las familias de clase media y el gran porcentaje de pobres de la sociedad brasileña, en un contexto de baja expansión del empleo hace con que una cuarta parte de los jóvenes brasileños entre 18 y 24 años no pueden mantenerse en una institución de educación superior, aunque esta fuera gratuita.

Si se adopta el criterio de tasa bruta de matrícula (TBM), el porcentaje se aproxima al 30%. Cifras del Instituto de Estadísticas de UNESCO ofrecen una TBM de matrícula para Brasil de un 20%. Aunque haya ocurrido una continua expansión de matrícula y que a lo largo de los últimos doce años y el sistema público de nivel superior haya experimentado un incremento poco significativo, comparado con el sector privado, quedan por hacer cambios importantes en sus modelos curriculares, en las prácticas pedagógicas, en sus relaciones con el sector

productivo, en las exigencias de calidad de la formación de estudiantes y de las investigaciones, en los patrones laborales de los docentes, y en las relaciones con el Estado, especialmente en materia de evaluación externa y regulación.

Por todo ello, la democratización del acceso a la educación brasileña, más allá de políticas efectivas de acceso que beneficien, en especial, los grupos tradicionalmente relegados – colectivos vulnerables en ese proyecto –, necesita impartir medidas sostenibles de permanencia, que posibiliten que los estudiantes se gradúen con calidad y puedan acceder a puestos de trabajo acordes con su formación.

4. Identificación de colectivos vulnerables

Aunque la composición social de los alumnos no sea hoy tan elitista como antes, Brasil todavía no ha ingresado en la categoría de masa. Con aproximadamente el 12% de los estudiantes entre 18 y 24 años cursando estudios universitarios, la educación superior brasileña es de elite, según la clasificación de Trow (1970).

Con el propósito de democratizar el sistema de educación superior que le corresponde, el MEC está ejecutando una serie de acciones afirmativas insertas en un conjunto más amplio de políticas de reforma universitaria. Dos de ellos forman parte de las iniciativas vinculadas a los colectivos vulnerables que son los egresos de las escuelas públicas de la educación básica: el Programa Universidad para Todos (PROUNI) y el Fondo de Financiamiento Estudiantil (FIES).

El PROUNI es parte constitutiva de un conjunto de acciones promovidas por el Ministerio de Educación que resulta en la creación de nuevas universidades públicas federales y *campi* en localidades estratégicas – con el objetivo de cumplir las metas establecidas por el Plan Nacional de Educación, de 2001, en especial con relación a la democratización del acceso y permanencia, ampliación de matrícula de jóvenes procedentes de grupos históricamente marginados como negros e indígenas y superación de desigualdades regionales. Mediante la exención de algunos tributos a las instituciones privadas seleccionadas, con criterios y procedimientos públicos de exámenes y rendición de cuentas, este programa otorga becas integrales o parciales a estudiantes procedentes de medios familiares de bajos ingresos.

Cada año aumenta el número de estudiantes inscriptos en el PROUNI. Anualmente, son otorgados más de cien mil cupos a estudiantes procedentes de familias y grupos de bajos ingresos (138 mil cupos en 2006 y todavía no se han consolidado los datos del 2010) con becas

pagas por el MEC. Los candidatos pueden optar por hasta siete carreras y necesitan cumplir los siguientes criterios

- a) Proceder de escuela media pública o haber recibido beca integral en escuela privada;
- b) Comprobar que la familia tiene bajos ingresos (no superiores a 1, 5 salarios mínimos, algo US\$ 300,00
- c) Comprobar desempeño satisfactorio en el Examen Nacional de Enseñanza Media

Los mismos criterios valen para la beca parcial, con la diferencia de que los ingresos familiares pueden ser más altos (menos de tres salarios mínimos o aproximadamente US\$ 600,00)

Otra iniciativa en pro de la disminución de las desigualdades sociales es el aseguramiento de cuotas (alrededor de un 50%) en universidades públicas para jóvenes de estos sectores sociales relegados y de más bajos ingresos (parte de los rasgos de los colectivos vulnerables).

El Programa de Financiamiento Estudiantil (FIES), creado en 1999, financia los estudios de alumnos seleccionados por el Ministerio de Educación y regularmente matriculados en IES no-gratuitas, debidamente catastradas y evaluadas positivamente en los procesos evaluativos oficiales. El financiamiento, en general, corresponde a 50% del valor de la matrícula. El estudiante seleccionado en este programa deberá cancelar los valores financiados, incrementados por tasas de interés que varían entre 3.5% y 6,4% al año, en un plazo igual a la duración de sus estudios. En 2006, se contaban 1.513 instituciones y 449.786 estudiantes beneficiados. En 2005, el monto de recursos transferidos al FIES subió a US\$ 1,35 mil millones, beneficiando a aproximadamente 1,5 millones de alumnos. Desde la creación del FIES, fueron aplicados más de 4 mil millones de dólares norteamericanos a estudiantes de bajos ingresos.

La deuda histórica con negros e indígenas, que forman parte hegemónica de los colectivos vulnerables, sin embargo, demanda varias acciones que están en marcha sobre todo desde el las últimas décadas del siglo XX y comienzo del XXI. Recién, el pasado 26 de abril, han sido aprobadas por el Supremo Tribunal Federal las siguientes acciones para garantizar el acceso de estos colectivos vulnerables:

- a) la adopción de la política de la reserva vacante a toda la garantía el acceso de negros y de indios las instituciones de la educación superior en el país. Cada institución federal tiene autonomía para decidir si va o no adoptar una política de la acción positiva. Los

contingentes pueden ser raciales (para los negros, los mestizos y los indios), social (para derivar de escuelas públicas y físicos deficientes) o una combinación de los dos modelos, es decir, dentro del contingente de vacante para los estudiantes venidos de escuelas públicas es vacante reservado para los negros, el mestizo y los indios. Para entrar generalmente en este contingente, basta con que el negro o mestizo se autodeclare.

5. Referências

TROW, M., "Reflections on the Transition from Elite to Mass to Universal Higher Education," Daedalus, 99 (Winter, 1970), 1-42.

BRASIL. INSTITUTO BRASILEIRO DE GEOGRAFIA E ESTATÍSTICA. Censo Demográfico 2010: educação, resultados da amostra. Rio de Janeiro: IBGE, 2011.

BRASIL. Projeto de Lei que institui o sistema especial de reservas de vagas para estudantes egressos de escolas públicas. Brasília, DF: MEC, 2004a.

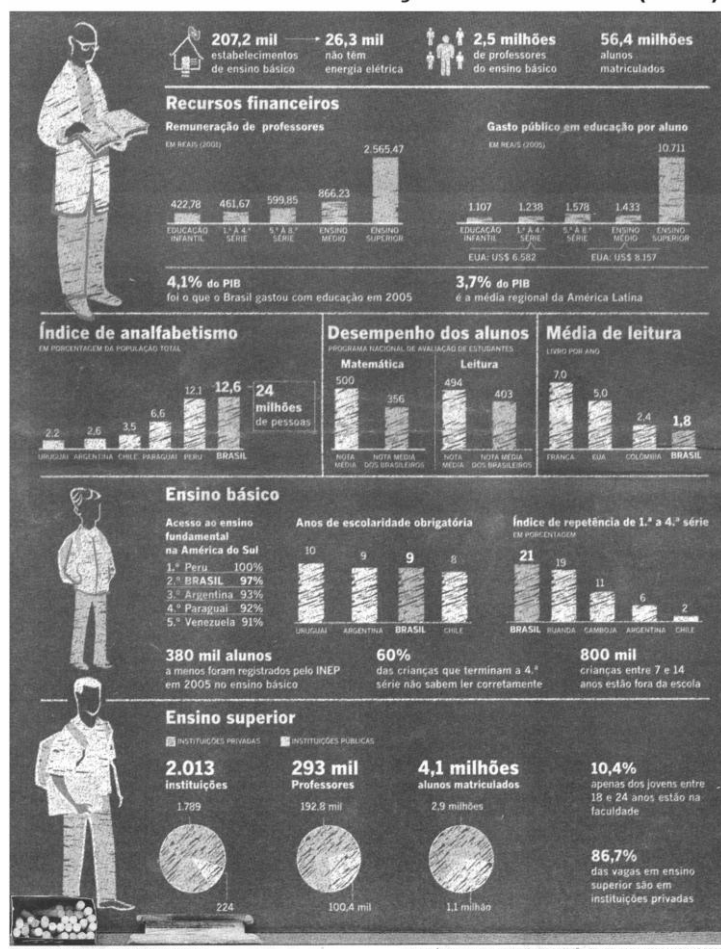
BRASIL. MINISTÉRIO DA EDUCAÇÃO. INSTITUTO NACIONAL DE ESTUDOS E PESQUISAS EDUCACIONAIS Anísio Teixeira(INEP). Divulgação dos principais resultados da Educação Superior 2010. Brasília, DF, MEC/INEP, 2011.

CUNHA, L. A. A universidade temporã: o ensino superior da colônia à era de Vargas. Rio de Janeiro: Civilização Brasileira, 1980.

OCDE. Organização de Cooperação e Desenvolvimento Econômico. Education at a glance 2011. Bruxelas, 2011

UNESCO. Organização das Nações Unidas para a Educação, a Ciência e a Cultura. Educação Superior no Brasil. Brasília, 2012.

DADOS GERAIS DA EDUCAÇÃO NO BRASIL (2006)



La estructura del sistema de enseñanza en Brasil

